

# Chiffre d'affaires du 1<sup>er</sup> trimestre 2015

Le 21 avril 2015



# Avertissement

Cette présentation contient des informations à caractère prévisionnel. Ces informations, établies sur la base des estimations actuelles de la Direction Générale du Groupe, restent subordonnées à de nombreux facteurs et incertitudes qui pourraient conduire à ce que les chiffres qui seront constatés diffèrent significativement de ceux présentés à titre prévisionnel. Pour une description plus détaillée de ces risques et incertitudes, il convient notamment de se référer au document de référence annuel de Schneider Electric (section « Facteurs de risques », disponible sur [www.schneider-electric.com](http://www.schneider-electric.com)) . Schneider Electric ne s'engage en aucune façon à publier une mise à jour ou une révision de ces prévisions.

Cette présentation contient des informations relatives à nos marchés et à l'estimation de nos positions concurrentielles au sein de ces marchés. Ces informations sont fondées sur des données de marché et nos ventes réalisées sur ces marchés pour les périodes concernées. Nous avons obtenu cette information sur nos marchés à partir de diverses sources externes (publications sectorielles, enquêtes et prévisions) et de nos propres estimations internes. Nous n'avons pas fait vérifier de façon indépendante ces sources externes et estimations externes, et ne pouvons garantir leur exactitude ou leur exhaustivité et nos propres enquêtes et estimations n'ont pas été vérifiées par des experts indépendants ou d'autres sources indépendantes.

04

Faits marquants

09

Chiffre d'affaires T1 par activité

15

Chiffre d'affaires T1 par géographie

17

Objectifs 2015

19

Annexes

# Faits marquants

# Croissance forte au T1 à +7,8% avec un CA à 6Mds €

## Croissance organique quasi-stable hors Invensys

### **Buildings & Partner continue sa croissance, Industry impactée par Invensys, Infrastructure se stabilise**

- *Buildings & Partner* en hausse malgré la faiblesse du marché chinois comme attendu et une activité moindre dans les projets aux Etats-Unis
- *Industry* est quasi-stable hors Invensys, avec une demande continue des constructeurs de machines en Europe de l'Ouest
- *Infrastructure* se stabilise en organique grâce à la bonne exécution de projets
- *IT* en baisse, impactée par la Russie et un élément exceptionnel en Inde

### **L'Europe de l'Ouest en stabilisation. Tendances contrastées en Amérique du Nord et faiblesse en Chine**

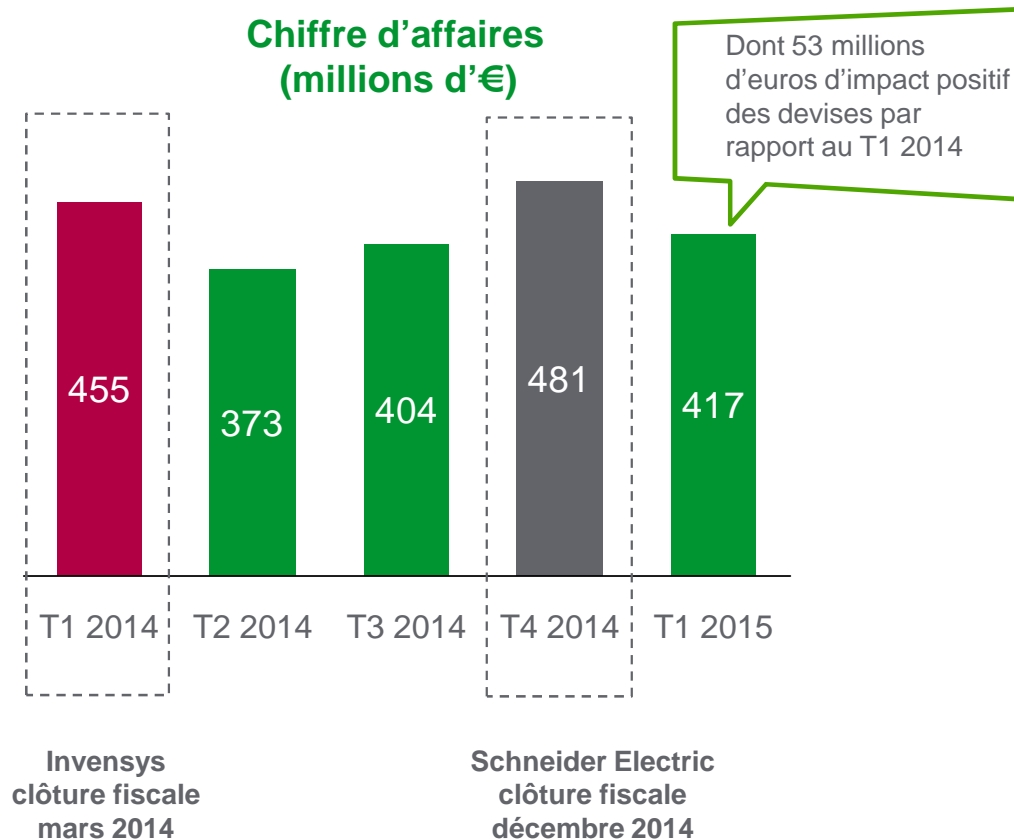
- Europe de l'Ouest en hausse de 1% hors Invensys
- Marché favorable de la construction en Amérique du Nord mais baisse des investissements, notamment dans le pétrole & gaz
- La Chine est en baisse comme attendu en raison de marchés de la construction et industriels faibles et sur une base de comparaison élevée

### **Performance d'Invensys impactée par le changement de date de clôture. Synergies 2015 en bonne voie**

- *Field Device* est en baisse en raison du ralentissement dans le pétrole & gaz, *Eurotherm* réalise une bonne performance. Le premier trimestre est également impacté par l'échelonnement du projet nucléaire chinois

**Objectifs annuels confirmés**

# Performance d'Invensys impactée par le changement de date de clôture. Synergies 2015 en bonne voie



## Impact mécanique

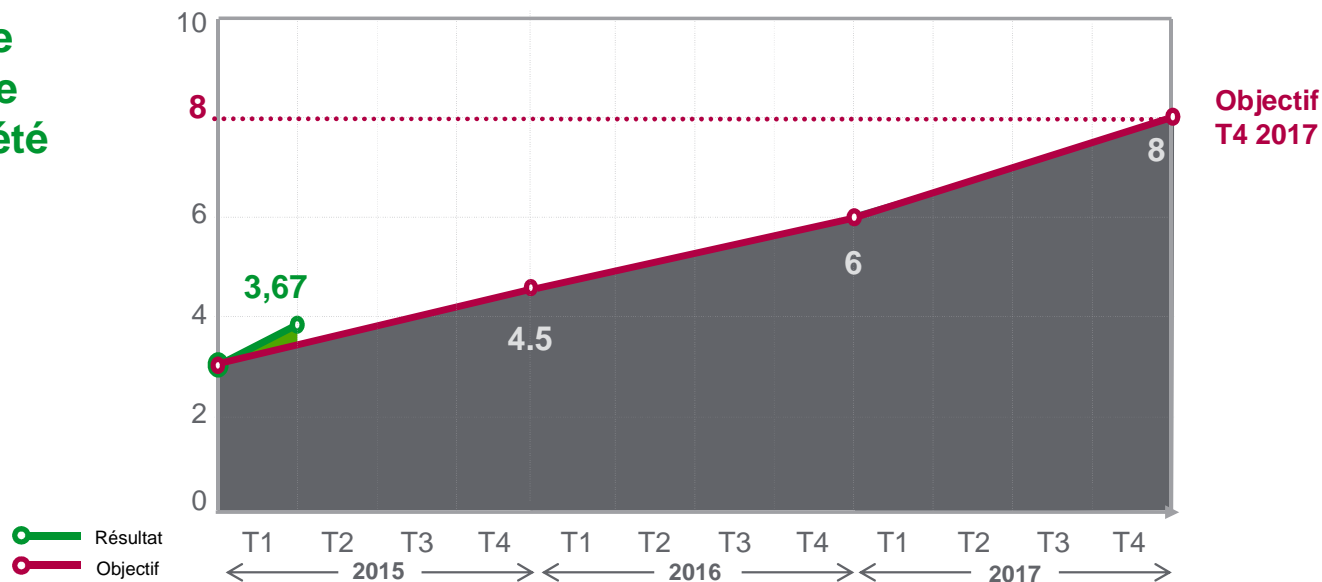
- ✓ Chiffre d'affaires élevé au T1 2014 expliqué par un exercice fiscal d'Invensys se clôturant à fin mars.
- ✓ Début du T1 2015 impacté par le chiffre d'affaires élevé du T4 2014, en ligne avec la saisonnalité habituelle de Schneider Electric
- ✓ L'impact double de ces clôtures est estimé aux environs de 80 millions d'euros et devrait graduellement s'atténuer au cours de l'année.

## Faits marquants de la performance

- ✓ *Field Device* est en baisse en raison du ralentissement dans le pétrole & gaz alors qu'*Eurotherm* réalise une bonne performance.
- ✓ Le premier trimestre est également impacté par l'échelonnement du projet nucléaire chinois.
- ✓ La réalisation des synergies 2015 est en bonne voie.

# Ce trimestre, notre baromètre Planète & Société atteint 3,67/10

## Performance de notre baromètre Planète & Société

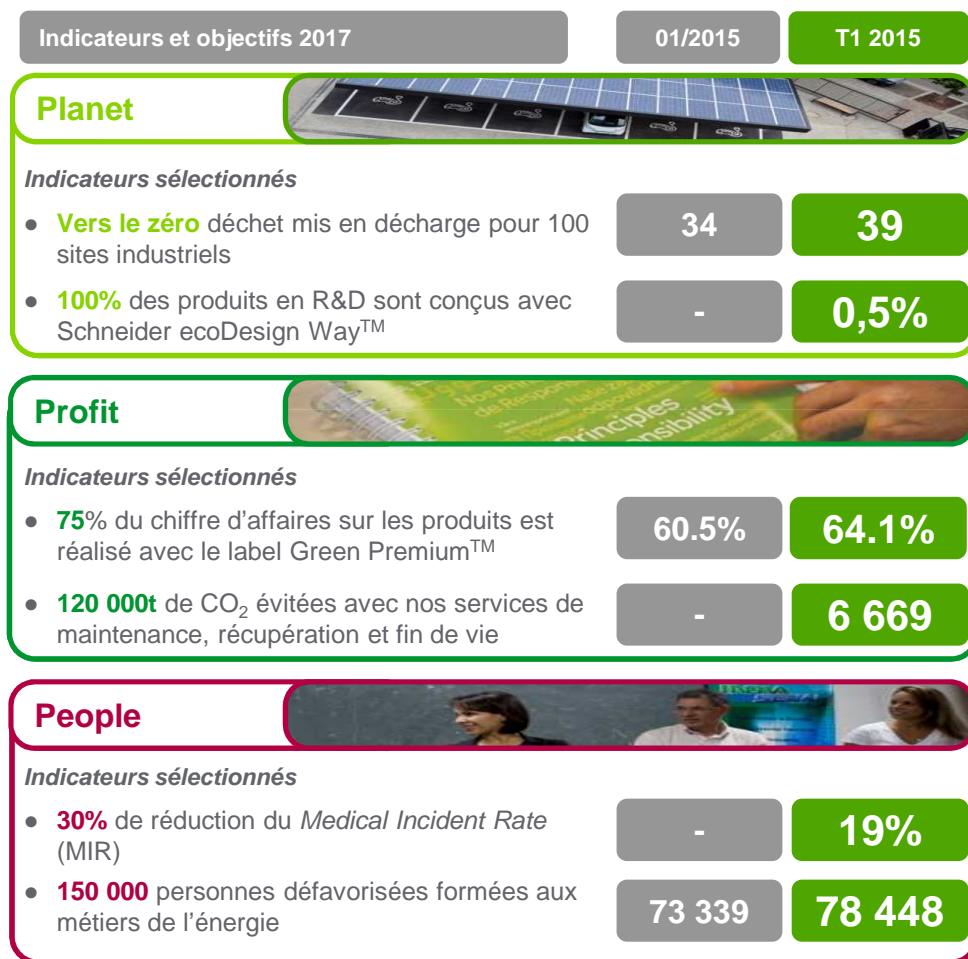


### Faits marquants du trimestre

- Le nouveau baromètre Planète & Société est composé de 5 'megatrends' en développement durable et 16 plans de progrès.
- Il affiche un démarrage satisfaisant, à 3,67/10.
- Au premier trimestre 2015, 7 indicateurs sur 16 tirent la note globale du baromètre vers le haut et 5 indicateurs ne sont pas encore mesurés.

Voir résultats détaillés page 22

# Notre performance et notre engagement sont reconnus



Schneider Electric – Relations Investisseurs – Chiffre d'affaires du premier trimestre 2015 – 21 Avril 2015

Ce trimestre, Schneider Electric a été récompensé:



**Dans le top 10 du “Global 100”  
Les entreprises les plus durables**  
Schneider Electric se classe 9e en janvier 2015  
Dans le top 10 pour la deuxième année

## Indice Ethisphere

**Les entreprises les plus éthiques**  
Dans l'indice pour la 5e année consécutive

## Assurance “modérée” et “raisonnable” des auditeurs sur les informations extra-financières

Le Baromètre Planète & Société ainsi qu'une sélection d'informations RSE ont reçu une assurance modérée<sup>1</sup> par un organisme tiers indépendant. Pour la première année, deux indicateurs ont reçu une assurance raisonnable: « 75% du chiffre d'affaires sur les produits est réalisé avec le label Green Premium » et « Un jour de formation pour chaque collaborateur chaque année »

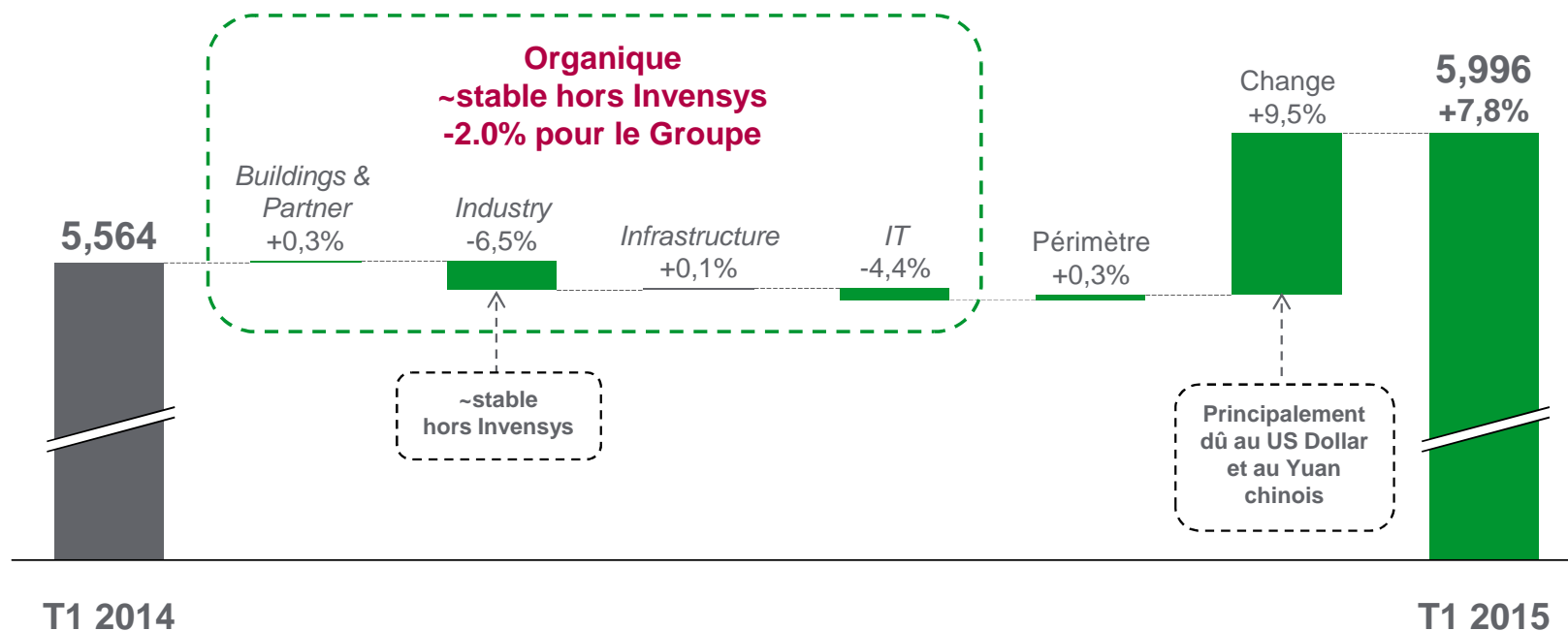
<sup>1</sup> à l'exception d'un indicateur qui n'a pas été soumis au processus d'audit cette année



# Chiffre d'affaires T1 par activité

# T1 proche de la stabilité hors Invensys

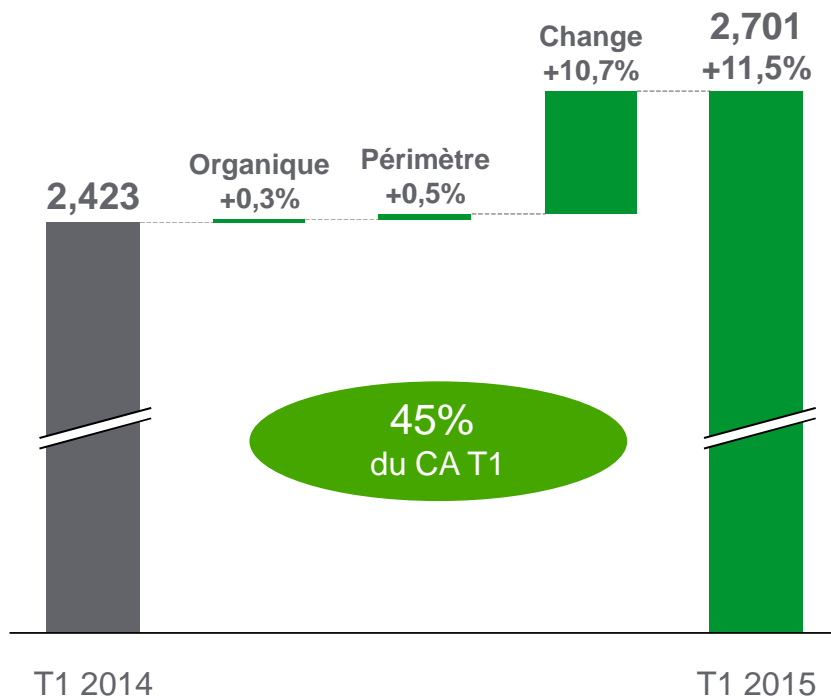
Analyse de la variation du CA Groupe au T1 (M€)



Sur la base des taux actuels, l'impact favorable des devises sur le chiffre d'affaires 2015 est estimé à environ 2 milliards d'euros. Dans un environnement de taux de change volatiles, le Groupe continue à attendre un impact limité sur le taux de marge d'EBITA ajusté 2015.

# Buildings & Partner en hausse malgré la faiblesse en Chine et une activité projets moindre aux Etats-Unis

Analyse de la variation du CA T1 (M€)

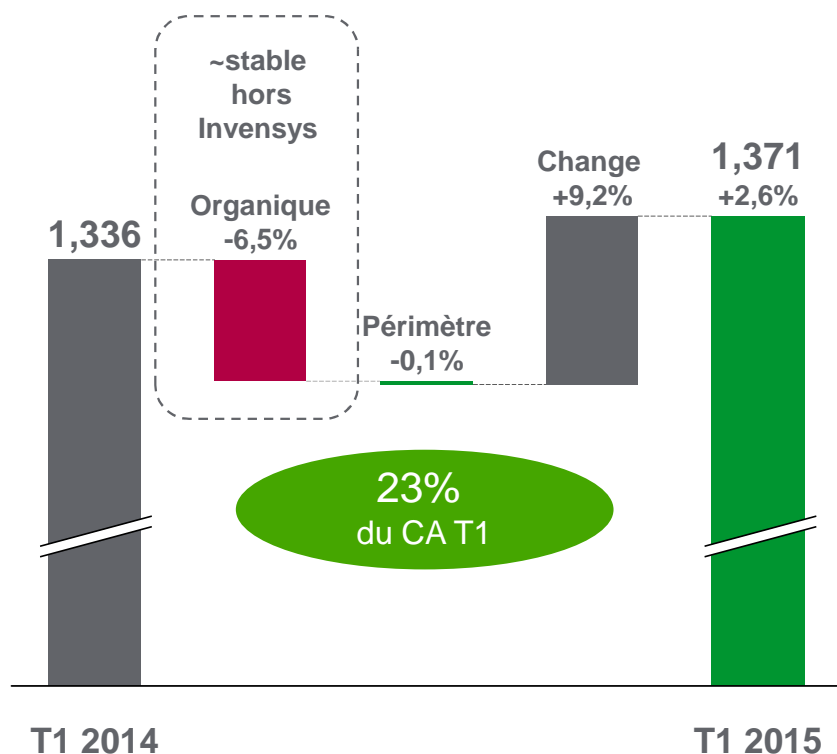


- ✓ L'Europe de l'Ouest est stable. La France, l'Espagne et le Royaume-Uni sont en croissance et compensent la baisse en Allemagne et en Suisse qui ont souffert de bases de comparaison défavorables.
- ✓ L'Amérique du Nord est stable. Les Etats-Unis connaissent des tendances contrastées avec un marché de la construction toujours favorable, alors que l'activité projets est impactée par la baisse des investissements, notamment dans le secteur pétrolier. Le Mexique enregistre une croissance positive.
- ✓ L'Asie-Pacifique est en baisse en raison de la faiblesse du marché de la construction et d'une base de comparaison défavorable en Chine alors que l'Australie et l'Inde poursuivent leur croissance.
- ✓ Le Reste du Monde est en hausse, porté par le Moyen-Orient, l'Amérique du Sud, les nouvelles économies de l'Europe Centrale et l'Afrique.

# Industry quasi-stable en org. hors Invensys, avec une demande continue des OEMs<sup>1</sup> en Europe de l'Ouest

1: OEMs: Constructeurs de machines

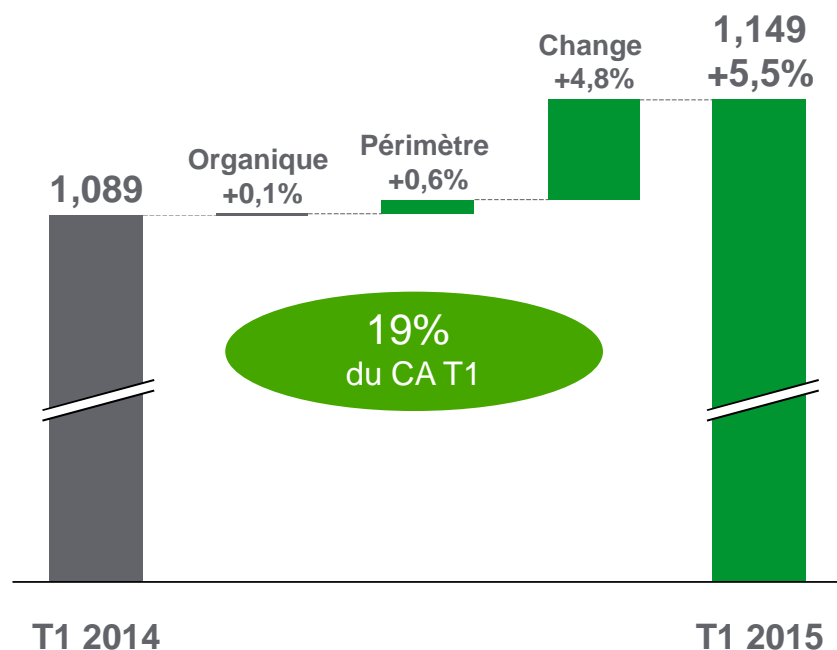
## Analyse de la variation du CA T1 (M€)



- ✓ L'activité *Industry* est quasi-stable avec la croissance continue de l'Espagne et l'Italie grâce à la demande soutenue des fabricants de machines pour l'export, alors que l'Allemagne est en baisse.
- ✓ L'Amérique du Nord connaît une légère baisse en raison d'investissements plus limités dans le pétrole & gaz et une demande plus faible des fabricants de machines pour l'export.
- ✓ L'Asie-Pacifique est contrastée avec le Japon et l'Asie de l'Est en croissance, tandis que la Chine est en baisse comme attendu.
- ✓ Le Reste du Monde réalise une bonne performance.

# Infrastructure se stabilise en organique grâce à la bonne exécution de projets

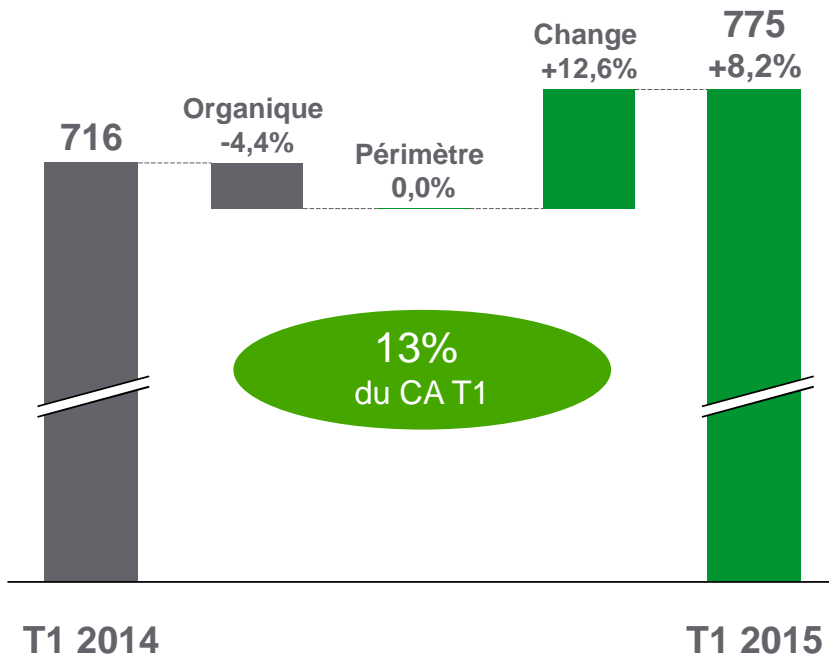
Analyse de la variation du CA T1 (M€)



- ✓ L'Europe de l'Ouest renoue avec la croissance ce trimestre, grâce à des bases de comparaison favorables en France et en Allemagne et à l'amélioration de l'Espagne.
- ✓ L'Asie-Pacifique est en hausse, principalement en raison de la croissance des régies électriques et des infrastructures en Chine et en Inde qui compense largement la baisse de l'Australie.
- ✓ L'Amérique du Nord continue de croître, notamment grâce à la réalisation de projets au Canada.
- ✓ Le Reste du Monde est en baisse ce trimestre, essentiellement en raison de la Russie et d'une base de comparaison défavorable en Afrique.
- ✓ Les Services poursuivent leur croissance.

# IT en baisse, impactée par la Russie et un élément exceptionnel en Inde

Analyse de la variation du CA T1 (M€)



- ✓ L'activité est essentiellement impactée par des éléments exceptionnels en Inde et une demande faible en Russie.
- ✓ La performance de l'Inde est pénalisée par le changement des termes de paiement et des ajustements de stocks de distributeurs pour mieux s'adapter à la saisonnalité de la demande. Cependant les tendances de fond de l'activité demeurent saines.
- ✓ L'Europe de l'Ouest est en croissance, avec un marché actif pour les investissements en informatique.
- ✓ L'activité est en hausse aux Etats-Unis grâce à la demande continue des centres de données.
- ✓ Les Services poursuivent leur croissance.

# Chiffre d'affaires T1 par géographie

# L'Europe de l'Ouest en stabilisation. Tendances contrastées en Amérique du Nord et faiblesse en Chine

Les commentaires ci-dessous décrivent la performance du Groupe hors Invensys.

**%** % du CA Groupe au T1  
**+X%** Croissance organique au T1 hors-Invensys  
**+X%** Croissance courante au T1

✓ **L'Amérique du Nord:** Les Etats-Unis sont en baisse, pénalisés par des investissements plus faibles, notamment en pétrole & gaz, tandis que le marché de la construction demeure favorable. Le Mexique est en croissance dans un contexte d'amélioration du marché de la construction.

27%

-1%

+18%

✓ **L'Europe de l'Ouest:** La France est positive grâce à une bonne exécution dans un marché toujours difficile. L'Espagne est en croissance, bénéficiant de la demande des clients exportateurs. L'Italie est en hausse grâce à la demande des constructeurs de machines pour l'export. Le Royaume-Uni réalise une bonne performance. La Suisse est en baisse en raison d'une base de comparaison défavorable et d'une demande plus faible suite à la soudaine appréciation de sa monnaie par rapport à l'euro. L'Allemagne recule en raison d'une base de comparaison défavorable et d'une activité industrielle légèrement plus faible en ce début d'année.

28%

+1%

+2%

✓ **Le Reste du Monde:** Le Moyen-Orient est en hausse grâce à la demande en Arabie Saoudite et dans les Emirats Arabes Unis. La tendance sous-jacente du marché russe est faible. L'Afrique est en baisse en raison d'une base de comparaison défavorable. L'Amérique du Sud réalise une bonne performance dans un environnement compliqué.

17%

0%

0%

✓ **L'Asie-Pacifique:** la baisse est principalement due à la faiblesse continue et attendue du marché chinois de la construction, du marché atone des constructeurs de machines et d'une base de comparaison défavorable. L'Inde réalise une bonne performance mais subit l'ajustement exceptionnel de stock des distributeurs de Luminous. L'Australie est en légère croissance, grâce à un bon marché de la construction. Le reste de la région présente des tendances contrastées, la Corée du Sud bénéficiant de la réalisation de projets pour l'export et l'Asie du Sud-est étant toujours en difficulté.

28%

-2%

+10%



# Objectifs 2015

# Objectifs 2015 confirmés

> La performance du premier trimestre est globalement en ligne avec les attentes, avec une stabilisation en Europe de l'Ouest, un marché de la construction favorable en Amérique du Nord et la faiblesse de la Chine. Malgré un premier trimestre impacté par le changement de la date de clôture de son exercice fiscal, Invensys devrait contribuer à la performance du Groupe sur l'année.

Dans ce contexte, le Groupe confirme ses objectifs pour 2015:

- > Une croissance organique modérée à un chiffre (low single digit) pour le chiffre d'affaires
- > Une marge d'EBITA ajusté comprise entre 14,0 et 14,5%, en faisant l'hypothèse qu'il n'y ait pas d'effet devise défavorable

# Annexes

# Définitions

- EBITA : EBIT avant amortissement et dépréciation des actifs incorporels issus des acquisitions
- EBITA ajusté : EBITA avant coûts de restructuration et autres produits et charges d'exploitation

# Performance du CA T1 2015

Millions d'€	T1 2014	T1 2015	Organique	Organique ex-Invensys	Périmètre	Change	Publié
<b>Buildings &amp; Partner</b>	2,423	2,701	+0.3%	+0.4%	+0.5%	+10.7%	+11.5%
<b>Industry</b>	1,336	1,371	-6.5%	-0.3%	-0.1%	+9.2%	+2.6%
<b>Infrastructure</b>	1,089	1,149	+0.1%	+0.1%	+0.6%	+4.8%	+5.5%
<b>IT</b>	716	775	-4.4%	-4.4%	0.0%	+12.6%	+8.2%
<b>Groupe</b>	<b>5,564</b>	<b>5,996</b>	<b>-2.0%</b>	<b>-0.5%</b>	<b>+0.3%</b>	<b>+9.5%</b>	<b>+7.8%</b>

Millions d'€	T1 2014	T1 2015	Organique	Organique Ex-Invensys	Publié
<b>Europe de l'Ouest</b>	1,623	1,659	0%	+1%	+2%
<b>Asie-Pacifique</b>	1,507	1,665	-5%	-2%	+10%
<b>Amérique du Nord</b>	1,378	1,620	-1%	-1%	+18%
<b>Reste du Monde</b>	1,056	1,052	-2%	0%	0%
<b>Groupe</b>	<b>5,564</b>	<b>5,996</b>	<b>-2.0%</b>	<b>-0.5%</b>	<b>+7.8%</b>

# Le baromètre Planète & Société

## Notre tableau de bord développement durable 2015-2017 au T1 2015

Baromètre Planète & Société (objectifs à fin 2017)			Début 01/2015	Résultats T1 2015	Objectif 12/2017
Note globale (sur 10)			3,00	3,67	8/10
	CLIMAT	1 10% d'économies d'énergie	-	2%	10%
		2 10% d'économies de CO <sub>2</sub> dans les transports	-	-	10%
	ECONOMIE CIRCULAIRE	3 Vers le zéro déchet mis en décharge pour 100 sites industriels	34	39	100
		4 100% des produits en R&D sont conçus avec <i>Schneider ecoDesign Way</i> <sup>TM</sup>	-	0,5%	100%
	CLIMAT + DÉVELOPPEMENT (offres durables)	5 75% du chiffre d'affaires sur les produits est réalisé avec le label <i>Green Premium</i> <sup>TM</sup>	60,5%	64,1%	75%
		6 100% des nouveaux grands projets clients ont une quantification de l'impact CO <sub>2</sub>	-	-	100%
		7 120 000 tonnes de CO <sub>2</sub> évitées avec nos services de maintenance, récupération et fin de vie	-	6 669	120 000
		8 x5 sur le chiffre d'affaires du programme d'Accès à l'Energie pour promouvoir le développement	-	x1,18	x5
	ETHIQUE	9 100% de nos fournisseurs recommandés sont en ligne avec l'ISO 26000	48%	51%	100%
		10 Toutes nos entités passent avec succès notre évaluation interne d'Ethique et Responsabilité	-	-	100%
	SANTÉ & ÉQUITÉ	11 30% de réduction du <i>Medical Incident Rate</i> (MIR)	-	19%	30%
		12 Un jour de formation pour chaque collaborateur chaque année	79%	70,8%	85%
		13 64% affichés par notre <i>Employee Engagement Index</i>	61%	-	64%
		14 85% des collaborateurs travaillent dans des pays avec le plan Schneider d'équité salariale	-	-	85%
	DÉVELOPPEMENT	15 150 000 personnes défavorisées sont formées aux métiers de l'énergie	73 339	78 448	150 000
		16 1 300 missions sont réalisées avec l'ONG Schneider Electric Teachers	460	523	1 300

La flèche indique si l'indicateur a progressé, stagné ou régressé par rapport au trimestre précédent. La couleur indique si l'indicateur est au-dessus ou en dessous de l'objectif de 8/10.

# Contacts & agenda

**Anthony Song – Directeur de la Communication Financière**

Tel: +33-1-41-29-83-29

[anthony.song@schneider-electric.com](mailto:anthony.song@schneider-electric.com)

**Alexis Denaud – Senior Manager des Relations Investisseurs**

Tel: +33-1-41-29-51-24

[alexis.denaud@schneider-electric.com](mailto:alexis.denaud@schneider-electric.com)

29 juillet 2015

Résultats semestriels et  
Chiffre d'affaires du second trimestre 2015

**Help people make the most of their energy**

