

Chiffre d'affaires du 1er trimestre 2014

24 avril 2014

Avertissement

Cette présentation contient des informations à caractère prévisionnel. Ces informations, établies sur la base des estimations actuelles de la Direction Générale du Groupe, restent subordonnées à de nombreux facteurs et incertitudes qui pourraient conduire à ce que les chiffres qui seront constatés diffèrent significativement de ceux présentés à titre prévisionnel. Pour une description plus détaillée de ces risques et incertitudes, il convient notamment de se référer au document de référence annuel de Schneider Electric (section « Facteurs de risques », disponible sur www.schneider-electric.com). Schneider Electric ne s'engage en aucune façon à publier une mise à jour ou une révision de ces prévisions.

Cette présentation contient des informations relatives à nos marchés et à l'estimation de nos positions concurrentielles au sein de ces marchés. Ces informations sont fondées sur des données de marché et nos ventes réalisées sur ces marchés pour les périodes concernées. Nous avons obtenu cette information sur nos marchés à partir de diverses sources externes (publications sectorielles, enquêtes et prévisions) et de nos propres estimations internes. Nous n'avons pas fait vérifier de façon indépendante ces sources externes et estimations externes, et ne pouvons garantir leur exactitude ou leur exhaustivité et nos propres enquêtes et estimations n'ont pas été vérifiées par des experts indépendants ou d'autres sources indépendantes.



04

Faits marquants

08

Chiffre d'affaires T1 par activité

14

Chiffre d'affaires T1 par géographie

16

Perspectives

Faits marquants



Croissance solide au T1 2014, CA à 5,7mds€, en hausse publiée de + 7,7% et +2,5% en organique. Bon début d'Invensys

Amélioration continue des activités de début de cycle

- *Buildings & Partner* affiche une croissance sur toutes les régions, en hausse organique de 5,8%
- *Industry* poursuit sa dynamique, en croissance organique de 6,0%
- *Infrastructure* et *IT* sont confrontés à la faiblesse de certains pays

Amélioration séquentielle en Europe de l'Ouest, les nouvelles économies demeurent le moteur de croissance

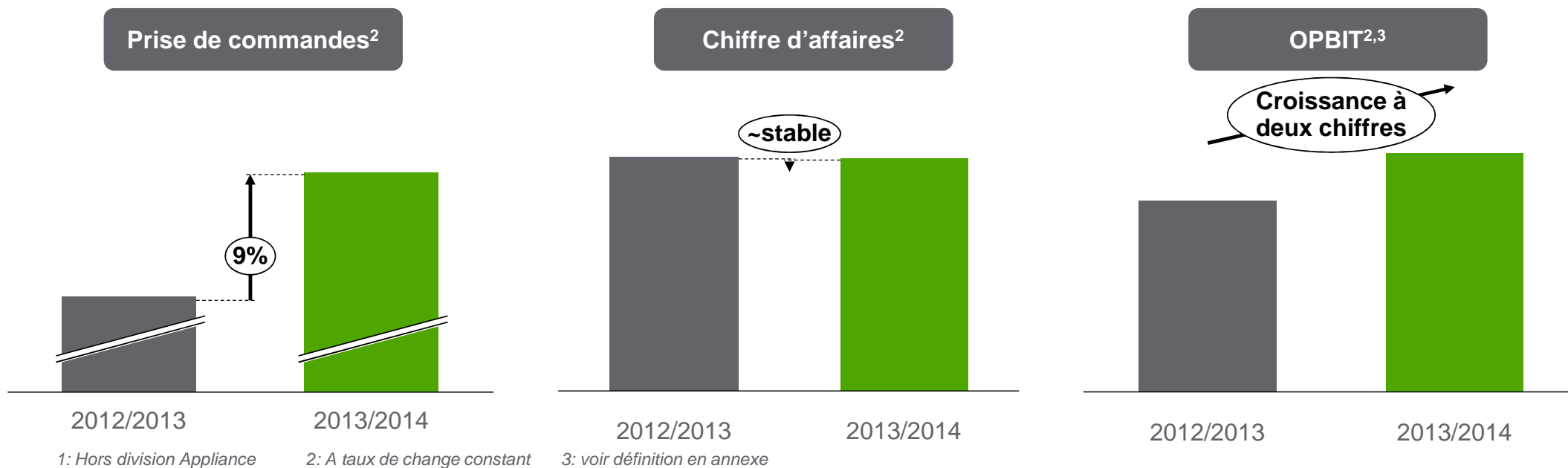
- L'Europe de l'Ouest est en baisse organique de 2% et en croissance faible à un chiffre hors activité *Infrastructure*
- Les nouvelles économies demeurent solides, en hausse organique de 7%
- L'Amérique du Nord affiche une croissance continue, l'effet négatif de la météo étant compensé par une base de comparaison favorable

Croissance forte des Services et intégration d'Invensys en bonne voie

- Croissance forte des Services sur toutes les activités, en hausse organique de 14%
- Bons résultats d'Invensys sur son année fiscale 2013-2014, prises de commandes en hausse de 9% et amélioration de la rentabilité

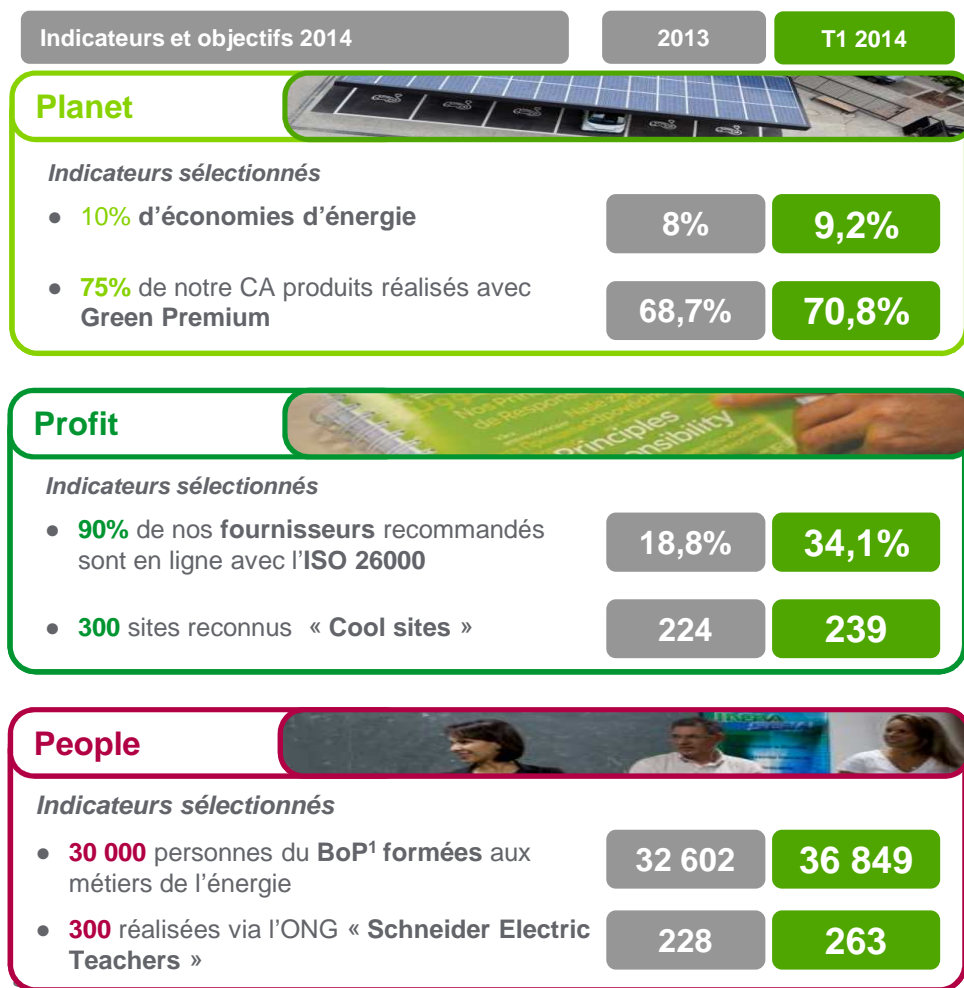
Objectifs annuels 2014 confirmés

Un exercice fiscal 2013-2014 solide pour Invensys¹



- ✓ Forte croissance des commandes *Software* (à deux chiffres) et *Industrial Automation* (forte à un chiffre)
- ✓ Commandes en croissance sur toutes les régions, portées par l'Asie-Pacifique et l'Amérique du Nord
- ✓ Rentabilité améliorée, OPBIT en croissance à deux chiffres malgré un chiffre d'affaires stable

Ce trimestre, le Baromètre Planète & Société dépasse son objectif annuel et atteint 8,04/10



Ce trimestre, Schneider Electric a été récompensé par:



Global 100
Most Sustainable Corporations
 Schneider Electric classé 10^{ème}
 contre 13^{ème} en 2013



Ethisphere
Les entreprises les plus éthiques
 Pour la quatrième année consécutive

Un processus d'audit solide

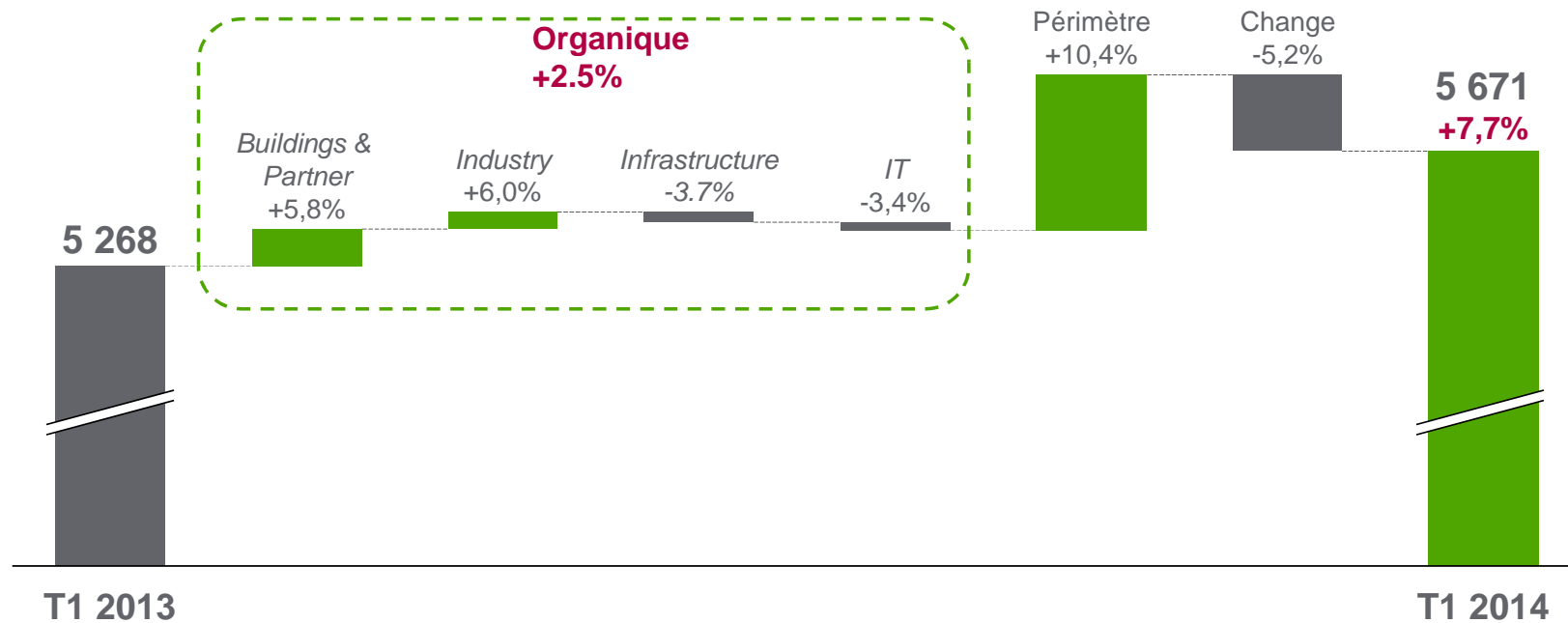
Tous les indicateurs du Baromètre Planète & Société ont reçu une **assurance modérée sans réserves ni observations** (FY2013) de la part de l'organisme tiers indépendant Ernst Young, comme déclaré dans le rapport du vérificateur publié dans le document de référence.

Chiffre d'affaires T1 par activité



Croissance solide au T1, portée par *Buildings & Partner* et *Industry*

Analyse de la variation du chiffre d'affaires du Groupe (m€)

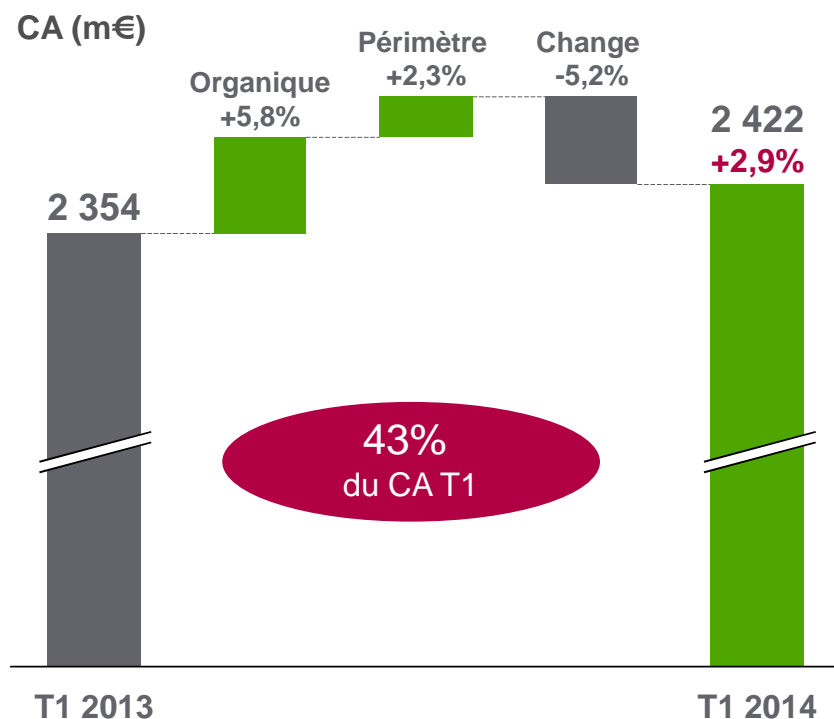


Sur la base des taux de change actuels, et en prenant en compte la récente faiblesse du yuan chinois, le Groupe attend un **impact devise négatif** sur le chiffre d'affaires entre **900m€ et 1md€** sur 2014.

Activité *Buildings & Partner*

Croissance sur toutes les régions

Analyse de la variation



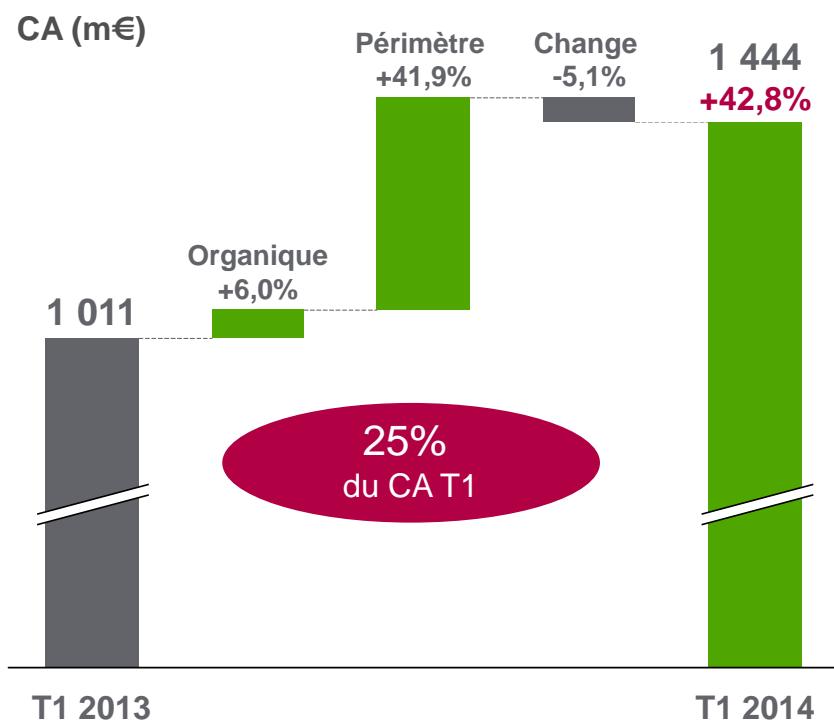
- ✓ L'Europe de l'Ouest profite d'investissements dans la construction non-résidentielle en Espagne, de l'amélioration du marché de la construction dans les pays nordiques et d'initiatives commerciales fructueuses en Allemagne.
- ✓ Bien qu'impacté par des conditions météorologiques compliquées au début du trimestre, les Etats-Unis bénéficient d'investissements sur les marchés du résidentiel et des centres de données et d'une légère amélioration du marché non-résidentiel.
- ✓ la Chine poursuit sa croissance solide sur le trimestre dans un environnement d'indicateurs économiques contrastés. L'Australie note quelques signes de reprise sur le marché résidentiel.
- ✓ Le Reste du Monde enregistre une croissance à deux chiffres, menée par les grands projets d'infrastructure au Moyen-Orient et en Amérique du Sud.

- ✓ **Les services** sont en croissance grâce aux services à la base installée pour les bâtiments et les projets à contrat de performance.

Activité Industry

Performance solide des OEMs, difficultés sur certains segments d'utilisateurs finaux

Analyse de la variation



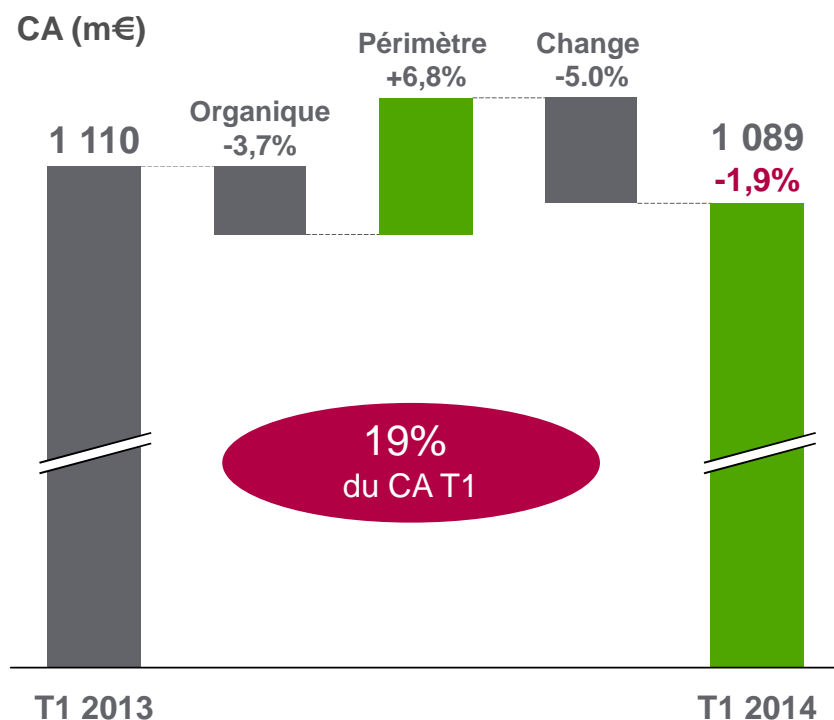
- ✓ Bonne performance de toutes les géographies. La demande des constructeurs de machines (OEMs) constitue le principal levier de croissance dans la plupart des régions, tandis que la demande des clients finaux demeure globalement faible, sauf aux Etats-Unis.
- ✓ L'Amérique du Nord affiche des tendances de fond positives grâce au segment pétrolier et gazier et à des initiatives commerciales réussies, malgré une base de comparaison défavorable au Canada.
- ✓ L'Asie-Pacifique reste solide avec une performance robuste de la Chine et du Japon, tandis que l'activité sur le segment des mines en Australie est en repli.
- ✓ L'Europe de l'Ouest connaît une bonne dynamique grâce à des initiatives commerciales et à l'amélioration du marché des constructeurs de machines, principalement en Espagne, en Italie, dans les pays scandinaves et en Allemagne.
- ✓ Le Reste du Monde est en hausse, grâce à la Turquie, au Brésil et à l'Afrique.

- ✓ **Les Services** à la base installée poursuivent leur solide performance, avec une croissance à deux chiffres sur le trimestre.

Activité Infrastructure

Forte croissance des services, faiblesse continue des régions électriques

Analyse de la variation



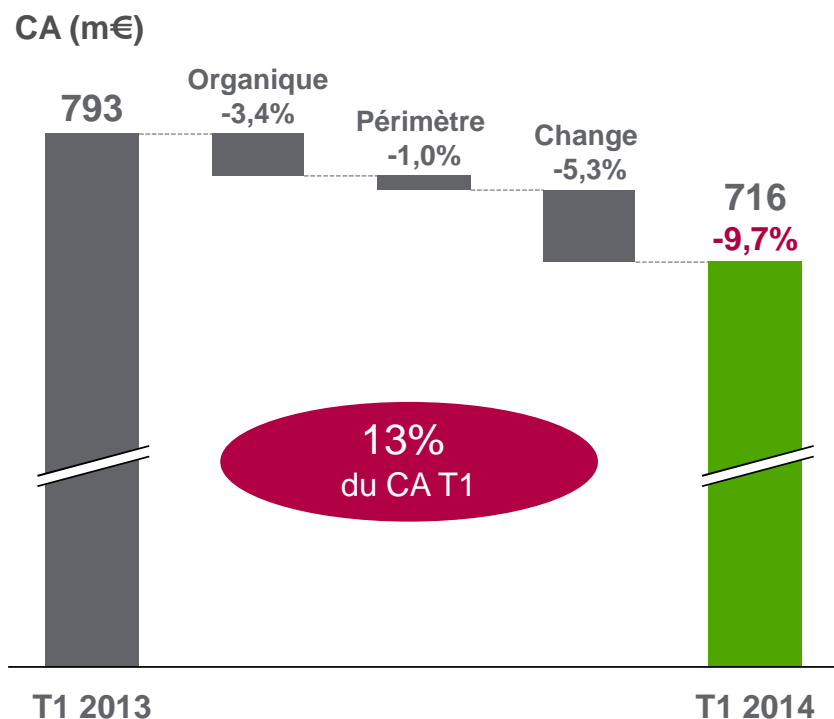
- ✓ L'activité est impactée par une croissance négative à deux chiffres de l'Europe de l'Ouest en raison d'un marché des régions électriques particulièrement faible en Allemagne, Espagne et France. Hors Europe de l'Ouest, l'activité est en croissance faible à un chiffre (*low single-digit*).
- ✓ L'Amérique du Nord est solide, grâce à des investissements continus dans les centres de données et la bonne exécution des projets en pétrole & gaz et en transports aux Etats-Unis.
- ✓ L'Asie-Pacifique est en légère baisse, principalement en raison de la faiblesse du marché des régions électriques en Inde, impacté par des investissements prudents durant la période pré-électorale.
- ✓ Le Reste du Monde est en croissance, grâce à des investissements continus au Moyen-Orient, en Afrique et en Amérique du Sud.

- ✓ **Les services** enregistrent une croissance à deux chiffres, avec une progression sur toutes les géographies.

Activité IT

Pénalisée par le déstockage des distributeurs en Russie et un marché atone aux Etats-Unis, malgré une forte croissance des services

Analyse de la variation



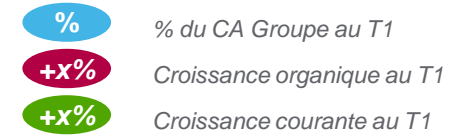
- ✓ Les revenus de l'activité IT sur le marché des centres de données présentent des tendances contrastées selon les régions.
 - ✓ Aux Etats-Unis, l'activité est en baisse, les investissements dans les grands et très grands centres de données déplaçant la demande vers les offres basse et moyenne tension du Groupe.
 - ✓ L'Europe de l'Ouest est en croissance sur le trimestre, grâce à une solide exécution des projets dans la région.
- ✓ Les segments des Réseaux professionnels et domestiques sont en baisse en raison du déstockage des distributeurs en Russie.

- ✓ **Les services** enregistrent une performance soutenue, en croissance sur toutes les géographies.

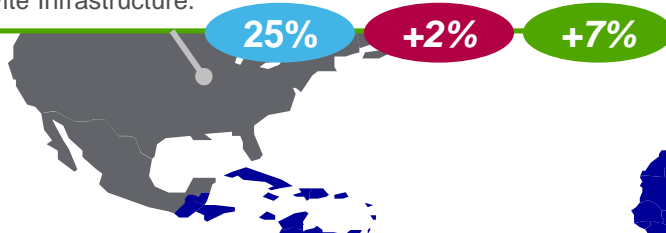
Chiffre d'affaires T1 par géographie



Amélioration séquentielle de l'Europe de l'Ouest, croissance des autres régions



✓ **Amérique du Nord:** Les Etats-Unis poursuivent leur croissance, grâce à l'amélioration des marchés de la construction, la poursuite des investissements en pétrole & gaz et dans les centres de données. Cette croissance est partiellement impactée par les conditions météorologiques défavorables du début du trimestre. Malgré une bonne exécution des projets en pétrole & gaz et dans les mines, le Canada est en baisse en raison de la faiblesse du marché résidentiel et de base de comparaison défavorable. Le Mexique est en recul, pénalisé par un secteur de la construction déprimé, suite à un changement de politique locale, malgré une bonne croissance des services dans l'activité Infrastructure.



✓ **Europe de l'Ouest:** Hormis l'activité Infrastructure, toutes les activités sont en croissance dans la région, qui afficherait hors *Infrastructure* une croissance modérée à un chiffre (*low single digit*). L'Europe du Sud est en baisse, avec un marché des régies électriques toujours faible, mais une amélioration des marchés industriels portée par des investissements dans les industries orientées vers l'export en Italie et en Espagne. La France poursuit sa baisse, marquée par de faibles marchés des régies et de la construction, malgré un bon développement de l'activité *Industry*. L'Allemagne subit l'impact du faible niveau d'investissement des régies électriques, alors que les autres activités sont en croissance. Les pays nordiques et le Royaume-Uni enregistrent une croissance positive, grâce à une amélioration de l'environnement économique.



✓ **Reste du Monde:** est porté par le Moyen-Orient et l'Amérique du Sud. Le Moyen-Orient bénéficie d'investissements continus et d'augmentations de prix en Turquie, ainsi que des investissements dans les infrastructures et le Pétrole & Gaz aux Emirats Arabes Unis et au Qatar. L'Amérique du Sud est en hausse, grâce aux investissements réalisés pour la Coupe du Monde de football au Brésil et à quelques hausses de prix. L'Afrique continue de croître. La zone comprenant la Russie, le Kazakhstan et l'Ukraine (CIS) est en baisse, en raison du déstockage réalisé par les distributeurs en IT et de l'environnement politique incertain. Electroshield-Samara (qui n'est pas intégrée dans la croissance organique ce trimestre mais en effet périmètre) affiche cependant une bonne croissance



✓ **Asie-Pacifique:** La Chine est le principal moteur de croissance sur le trimestre dans un environnement d'indicateurs économiques contrastés, grâce à une bonne dynamique des constructeurs de machine et aux bénéfices d'un marché de la construction fort au deuxième semestre 2013. L'Australie est en baisse légère, la bonne performance du marché de la construction résidentielle ne compensant pas la faiblesse continue des investissements miniers. L'Asie du Sud-Est et l'Inde sont stables malgré la volatilité des devises et la prudence entourant un contexte politique incertain. Le Japon enregistre une bonne croissance grâce à la demande industrielle.



Perspectives



Perspectives 2014 confirmées

La performance du premier trimestre est en ligne avec les attentes. Comme attendu, le T2 devrait être impacté par une forte base de comparaison et un effet de jours ouvrés légèrement négatif d'environ 0,6 point, mais la croissance organique devrait s'accélérer au second semestre. Au vu de ces éléments, le Groupe confirme ses perspectives pour 2014 :

- une croissance organique modérée à un chiffre (*low single digit*) pour le chiffre d'affaires
- 0,4pt à 0,8pt d'amélioration de la marge d'EBITA ajusté par rapport au niveau proforma¹ 2013, excluant l'impact négatif des effets de change actuellement estimé à environ 0,4 point, avec la majeure partie de cet impact sur le premier semestre.

¹ La marge d'EBITA ajusté proforma 2013 incluant les 12 derniers mois d'Invensys (hors Appliance) à septembre 2013 et la consolidation à 100% d'Electroshield-TM Samara s'élève à ~14,0%.

Annexes



Definitions

- EBITA : EBIT avant amortissement et dépréciation des actifs incorporels issus des acquisitions
- EBITA ajusté : EBITA avant coûts de restructuration et autres produits et charges d'exploitation
- OPBIT: Operating Profit Before Interests and Taxes (Résultat Opérationnel avant Intérêts et Impôts) avant éléments non-récurrents

Performance du CA T1 2014

Millions d'€	T1 2013 ¹	T1 2014	Organique	Périmètre	Change	Courant
Building & Partner	2 354	2 422	+5,8%	+2,3%	-5,2%	+2,9%
Industry	1 011	1 444	+6,0%	+41,9%	-5,1%	+42,8%
Infrastructure	1 110	1 089	-3,7%	+6,8%	-5,0%	-1,9%
IT	793	716	-3,4%	-1,0%	-5,3%	-9,7%
Total	5 268	5 671	+2,5%	+10,4%	-5,2%	+7,7%

Millions d'€	T1 2013 ¹	T1 2014	Organique	Courant
Europe de l'Ouest	1 590	1 672	-2%	+5%
Asie-Pacifique	1 452	1 512	+6%	+4%
Amérique du Nord	1 331	1 428	+2%	+7%
Reste du Monde	895	1 059	+8%	+18%
Total	5 268	5 671	+2,5%	+7,7%

1: Retraité pour la consolidation globale de Delixi (auparavant en consolidation proportionnelle à 50%), soit un supplément de 57 millions d'euros au CA T1 2013 de l'activité Buildings & Partner en Asie Pacifique

Le Baromètre Planète & Société

Notre tableau de bord développement durable 2012-2014 au T1 2014

Baromètre Planète & Société (objectifs à fin 2014)		Début 01/2012	Résultats annuels 2013	Résultats T1 2014	Objectif 12/2014		
Note globale (sur 10)		3,00	7,51	8,04 ↗	8/10		
Planet	Carbone		10% de réduction des émissions de CO₂ dans les transports	-	16,7%	16,7% →	10%
	Prod. & Solutions		75% de notre chiffre d'affaires produits réalisés avec Green Premium	63%	68,7%	70,8% ↗	75%
	Energie		10% d'économies d'énergie	-	8%	9,2% ↗	10%
Profit	Croissance verte		+7 pts de croissance avec EcoXperts par rapport à celle du Groupe	-	1,28 pts	1,28 pts →	7 pts
	Accès à l'énergie		1 million de foyers de la Base de la Pyramide connectés	0	695 685	809 946 ↗	1 000 000
	Fournisseurs		90% de nos fournisseurs recommandés sont en ligne avec l' ISO 26000	0	18,8%	34,1% ↗	90%
	Gouvernance		3 indices éthiques boursiers majeurs choisissent Schneider Electric	3	3	3 →	3
	Bonnes pratiques ¹		300 sites reconnus « Engaging Workplace - Cool site »	0	224	239 ↗	300
People	Sécurité		30% de réduction du « Medical Incident Rate » (MIR)	-	47%	57% ↗	30%
	Engagement		63% de résultat de notre « Employee Engagement Index » ¹	-	60%	60% →	63%
	Diversité		30% de femmes dans notre pool de talents (~ 2.500 personnes)	23%	28%	28% →	30%
	Formation ¹		1 jour de formation par an pour chaque salarié	-	67%	67% →	100%
	Accès à l'énergie		30 000 personnes du BoP formées aux métiers de l'énergie	0	32 602	36 849 ↗	30 000
	Communautés		300 missions réalisées via l'ONG « Schneider Electric Teachers »	0	228	263 ↗	300

↗ ↘ La flèche indique si l'indicateur a progressé, stagné ou régressé par rapport au trimestre précédent. La couleur indique si l'indicateur est au-dessus ou en dessous de l'objectif de 8/10.
¹ Nouvel objectif fixé en janvier 2014

Contacts & agenda

Anthony Song – Directeur de la Communication Financière

Tel: +33-1-41-29-83-29

anthony.song@schneider-electric.com

Grégoire Rougnon – Senior Manager des Relations Investisseurs

Tel: +33-1-41-29-81-25

gregoire.rougnon@schneider-electric.com

30 juillet 2014

Résultats semestriels 2014

Présentation et conférence
téléphonique le matin

**Aider nos clients à tirer le meilleur
de leur énergie**

