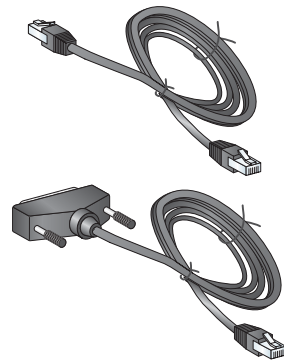


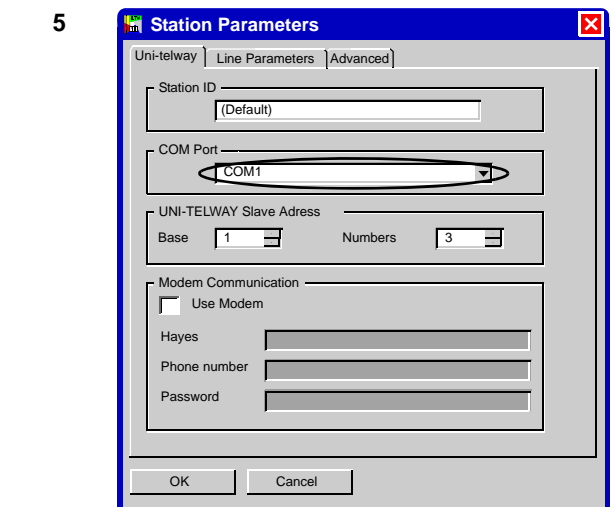
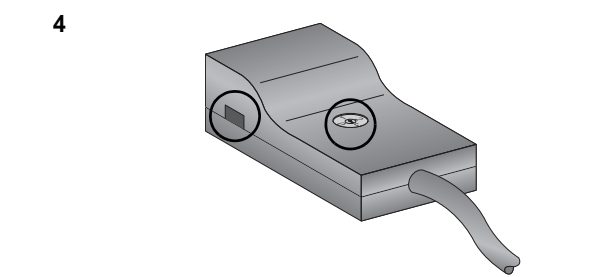
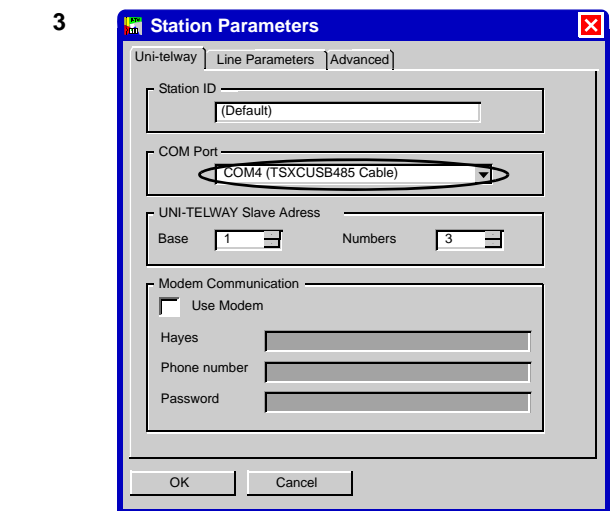
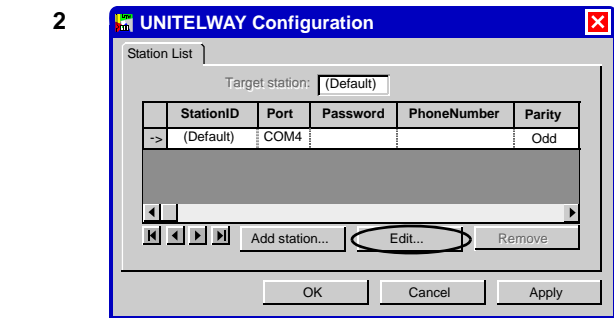
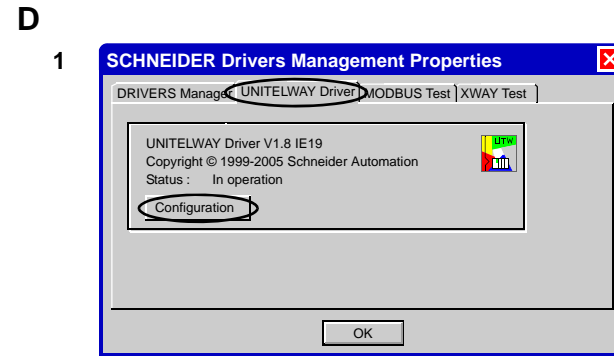
## Telemecanique

### Adaptateur XBT-Z925 XBT-Z925 adapter



Instruction de service  
Instruction sheet  
Bedienungsanweisung  
Istruzioni di servizio  
Instrucción de servicio  
快速参考指南

35011364 02  
04/2007



## A - Description

L'adaptateur XBT-Z925 permet le transfert d'applications entre un terminal et un PC, via le port USB.  
Pour ce faire, il faut préalablement disposer du câble TSX-CUSB485 (à commander séparément) ainsi que des drivers Uni-Telway à la version 1.8 ou supérieure. Ces drivers sont disponibles :  
- sur le cédérom du logiciel de configuration des terminaux,  
- sur commande (référence TLX-CDDRV20M).

**Nota :** Le transfert n'est pas plus rapide (ni plus lent) qu'avec les câbles série XBT-Z915 ou XBT-Z945. Le rôle du câble TSX-CUSB485 et de l'adaptateur XBT-Z925 est de créer virtuellement un port de communication série sur le bus USB. Les PC doivent être équipés de Windows 2000 ou XP.

## B - Contenu de l'emballage

- 1 Adaptateur XBT-Z925(A) (RJ45/RJ45)
- 2 Adaptateur XBT-Z925(B) (25-pin SUB-D/RJ45)
- 3 Instruction de service

## C - Raccordement PC/Terminal

Raccordement	Terminal
TSX-CUSB485 + XBT-ZN999 (à commander séparément) + XBT-Z925(A)	XBTN sans logo Telemecanique et avec prise RJ45
TSX-CUSB485 + XBT-Z925(A)	XBTN/R avec logo Telemecanique et prise RJ45
TSX-CUSB485 + XBT-Z925(B)	XBTN/R avec prise SUB-D25

## D - Configuration

Le transfert est effectué par le logiciel de configuration grâce au driver Uni-Telway (installé automatiquement par le logiciel de configuration lors de son installation). C'est donc ce driver qui doit être configuré pour sortir les données sur le bon port de communication.

Dans le menu Démarrer de Windows, faire "Programmes/Schneider Electric/Communication drivers/Drivers manager".

- 1 Cliquer sur l'onglet "UNITELWAY Drivers".  
Cliquer sur le bouton "Configuration".
- 2 Cliquer sur le bouton "Modifier".
- 3 Choisir le port COM contenant la référence du câble USB (TSX-CUSB485). Cette information n'apparaît que si le driver du câble TSX-CUSB485 a été préalablement installé.  
Se référer au manuel d'installation du câble TSX-CUSB485.
- 4 Le sélecteur rotatif du câble TSX-CUSB485 doit être positionné sur 0 ou 1 (les positions 2 et 3 entraînent l'absence de communication).  
La position du sélecteur situé sur le côté n'a aucun impact sur la communication.  
Une fois le câble XBT-Z925 connecté au terminal, ce dernier doit afficher "Waiting for transfer". Si le terminal n'affiche pas ce message, retourner le câble XBT-Z925(A) : au lieu de connecter l'embout numéroté 1 au terminal, y connecter l'embout numéroté 2 car ce câble a deux embouts qui ne sont pas symétriques.
- 5 Pour réutiliser un câble série classique (XBT-Z915 ou XBT-Z945), choisir le port COM1. Connecter ensuite le câble sur le port de communication choisi.

## E - Diagnostic

### Comportement sur erreur

- Le logiciel de configuration affiche le message "Pas de terminal connecté":
  - Le câble XBT-Z925 est mal connecté.
  - Le câble TSX-CUSB485 n'est pas connecté sur le port USB.
  - Le driver n'est pas correctement configuré.
  - Le driver du câble TSX-CUSB485 n'est pas installé.
  - Le sélecteur du câble TSX-CUSB485 est positionné sur 2 ou 3. Le transfert ne fonctionne que si le sélecteur se trouve sur les positions 0 ou 1.
  - Retourner le câble XBT-Z925(A) car ce câble a deux embouts qui ne sont pas symétriques.
  - Ne pas utiliser l'adaptateur XBT-ZN999 avec le câble XBT-Z925(B).
  - Vérifier que sur un XBTN sans logo Telemecanique l'adaptateur XBT-ZN999 est bien placé entre la sortie du convertisseur USB et le câble XBT-Z925(A).
- Le logiciel de configuration affiche le message "Accès au driver de communication impossible":
  - Le driver Uni-Telway n'est pas configuré sur le bon port de communication. Par exemple, le driver est configuré pour utiliser le port USB, mais aucun câble USB n'est connecté.
- Le terminal n'affiche pas le message "Waiting for transfer":
  - Retourner le câble XBT-Z925(A) car ce câble a deux embouts qui ne sont pas symétriques.

## A - Description

The XBT-Z925 adapter is used to transfer applications between a terminal and a PC, via the USB port.  
To do this, you need the TSX-CUSB485 cable (to be ordered separately) and the Uni-Telway drivers, version 1.8 or later. These drivers are available:  
- on the terminal configuration software CD-ROM,  
- to order (reference TLX-CDDRV20M).

**Note:** The transfer is no faster (or slower) than with XBT-Z915 or XBT-Z945 serial cables. The role of the TSX-CUSB485 cable and the XBT-Z925 adapter is to create a virtual serial communication port on the USB bus. The PCs must be running Windows 2000 or XP.

## B - Package contents

- 1 XBT-Z925(A) adapter (RJ45/RJ45)
- 2 XBT-Z925(B) adapter (25-pin SUB-D/RJ45)
- 3 Quick reference guide

## C - PC/Terminal connection

Connection	Terminal
TSX-CUSB485 + XBT-ZN999 (to be ordered separately) + XBT-Z925(A)	XBTN without Telemecanique logo and with RJ45 connector
TSX-CUSB485 + XBT-Z925(A)	XBTN/R with Telemecanique logo and RJ45 connector
TSX-CUSB485 + XBT-Z925(B)	XBTN/R with 25-pin SUB-D connector

## D - Configuration

The transfer is performed by the configuration software using the Uni-Telway driver (installed automatically by the configuration software when it is installed). It is therefore this driver that must be configured in order to output the data on the correct communication port.

In the Windows Start menu, go to "Programs/Schneider Electric/Communication drivers/Drivers manager".

- 1 Click the "UNITELWAY Drivers" tab.  
Click the "Configuration" button.
- 2 Click the "Edit" button.
- 3 Select the COM port containing the USB cable reference (TSX-CUSB485). This information only appears if the TSX-CUSB485 cable driver has already been installed.  
Please refer to the TSX-CUSB485 cable installation manual.
- 4 The rotary selector switch on the TSX-CUSB485 cable must be set to 0 or 1 (positions 2 and 3 result in no communication).  
The position of the selector switch on the side has no effect on communication.  
Once the XBT-Z925 cable is connected to the terminal, the terminal must display "Waiting for transfer". If the terminal does not display this message, turn the XBT-Z925(A) cable round: instead of connecting cable end 1 to the terminal, connect cable end 2 as this cable has two cable ends that are not symmetrical.
- 5 To use a standard serial cable (XBT-Z915 or XBT-Z945), select the COM1 port. Then connect the cable to the selected communication port.

## E - Diagnostics

### Behavior in the event of an error

- The configuration software displays the message "No terminal connected":
  - The XBT-Z925 cable is not connected correctly.
  - The TSX-CUSB485 cable is not connected to the USB port.
  - The driver is not configured correctly.
  - The TSX-CUSB485 cable driver is not installed.
  - The selector switch on the TSX-CUSB485 cable is set to 2 or 3. Transfer is only possible if the selector switch is in position 0 or 1.
  - Turn the XBT-Z925(A) cable round as this cable has two cable ends that are not symmetrical.
  - Do not use the XBT-ZN999 adapter with the XBT-Z925(B) cable.
  - On an XBTN without Telemecanique logo, check that the XBT-ZN999 adapter is correctly positioned between the USB converter output and the XBT-Z925(A) cable.
- The configuration software displays the message "Cannot access the communication driver":
  - The Uni-Telway driver is not configured on the correct communication port. For example, the driver is configured to use the USB port, but no USB cable is connected.
- The terminal does not display the message "Waiting for transfer":
  - Turn the XBT-Z925(A) cable round as this cable has two cable ends that are not symmetrical.

## DEUTSCH

### A - Beschreibung

Der Adapter XBT-Z925 ermöglicht die Übertragung von Applikationen zwischen einem Bedienterminal und einem PC über den USB-Port. Hierzu sind ebenfalls das Kabel TSX-CUSB485 (separat zu bestellen) sowie Uni-Telway-Treiber ab Version 1.8 erforderlich. Diese Treiber sind verfügbar:

- auf der CD-Rom mit der Konfigurationssoftware für die Bedienterminals,
- auf Bestellung (Bezugsnummer TLX-CDDRV20M).

**Hinweis:** **Die Übertragungsgeschwindigkeit ist weder höher noch niedriger als mit den Kabeln der Serie XBT-Z915 oder XBT-Z945. Aufgabe des Kabels TSX-CUSB485 und des Adapters XBT-Z925 ist die Einrichtung eines virtuellen seriellen Kommunikationsports auf dem USB-Bus. Die PCs müssen über Windows 2000 oder Windows XP verfügen.**

### B - Inhalt der Verpackung

- 1** Adapter XBT-Z925(A) (RJ45/RJ45)
- 2** Adapter XBT-Z925(B) (SUB-D25/RJ45)
- 3** Bedienungsanleitung

#### C - Anschluss PC/Bedienterminal

Anschluss	Bedienterminal
TSX-CUSB485 + XBT-ZN999 (separat zu bestellen) + XBT-Z925(A)	XBTN ohne Telemecanique-Logo und mit RJ45-Anschluss
TSX-CUSB485 + XBT-Z925(A)	XBTN/R mit Telemecanique-Logo und RJ45-Anschluss
	XBTRT
TSX-CUSB485 + XBT-Z925(B)	XBTN/R mit SUB-D25-Buchse

### D - Konfiguration

Die Übertragung erfolgt mit Hilfe der Konfigurationssoftware unter Rückgriff auf den (von der Konfigurationssoftware bei der Installation automatisch installierten) Uni-Telway-Treiber. Dieser Treiber muss deshalb für eine Übermittlung der Daten über den zutreffenden Kommunikationsport konfiguriert werden. Wählen Sie im Windows-Startmenü „Programme/Schneider Electric/Communication drivers/Drivers manager“.

- Klicken Sie auf die Registerkarte „UNITELWAY Driver“. Klicken Sie auf die Schaltfläche „Configuration“.
- Klicken Sie auf die Schaltfläche „Edit“.
- Wählen Sie den COM-Port mit der Bezugsnummer des USB-Kabels (TSX-CUSB485). Der Verweis auf das Kabel TSX-CUSB485 wird nur angezeigt, wenn zuvor der Kabeltreiber installiert wurde. Anweisungen hierzu können Sie der Installationsanleitung des Kabels TSX-CUSB485 entnehmen.
- Der Drehwähler des Kabels TSX-CUSB485 muss in die Position 0 oder 1 gedreht werden (die Positionen 2 und 3 unterbinden jede Kommunikation). Die Position des Wahlschalters an der Seite wirkt sich in keiner Weise auf die Kommunikation aus. Nach dem Anschluss des Kabels XBT-Z925 an das Bedienterminal muss auf dem Terminal-Display der Hinweis „Waiting for transfer“ erscheinen. Wenn das Bedienterminal diese Meldung nicht anzeigt, drehen Sie das Kabel XBT-Z925(A) um: Schließen Sie anstelle der mit 1 bezeichneten Endhülse die mit 2 bezeichnete Endhülse am Bedienterminal an, da dieses Kabel mit zwei nicht symmetrischen Endhülsen ausgestattet ist.
- Wählen Sie für die Wiederverwendung eines herkömmlichen seriellen Kabels (XBT-Z915 oder XBT-Z945) den Port COM1. Schließen Sie das Kabel dann am gewählten Kommunikationsport an.

### E - Diagnose

**Verhalten im Falle eines Fehlers**

- Die Konfigurationssoftware zeigt die Meldung „No terminal connected“ an:
  - Das Kabel XBT-Z925 ist nicht richtig angeschlossen.
  - Das Kabel TSX-CUSB485 ist nicht an den USB-Port angeschlossen.
  - Der Treiber wurde nicht ordnungsgemäß konfiguriert.
  - Der Treiber des Kabels TSX-CUSB485 ist nicht installiert.
  - Der Drehwähler des Kabels TSX-CUSB485 steht auf der Position 2 oder 3. Eine Übertragung ist nur möglich, wenn sich der Drehwähler in der Position 0 oder 1 befindet.
  - Drehen Sie das Kabel XBT-Z925(A) um, da es mit zwei nicht symmetrischen Endhülsen ausgestattet ist.
  - Verwenden Sie den Adapter XBT-ZN999 nicht mit dem Kabel XBT-Z925(B).
  - Prüfen Sie, ob bei einem XBTN ohne Telemecanique-Logo der Adapter XBT-ZN999 korrekt zwischen dem Ausgang des USB-Konverters und dem Kabel XBT-Z925(A) platziert ist.

- Die Konfigurationssoftware zeigt die Meldung „Cannot access the communication driver“ an:
  - Der Uni-Telway-Treiber ist nicht für den richtigen Kommunikationsport konfiguriert. Beispiel: Er ist für eine Verwendung des USB-Ports konfiguriert, es wurde jedoch kein USB-Kabel angeschlossen.

- Das Bedienterminal zeigt nicht die Meldung „Waiting for transfer“ an:
  - Drehen Sie das Kabel XBT-Z925(A) um, da es mit zwei nicht symmetrischen Endhülsen ausgestattet ist.

## ITALIANO

### A - Descrizione

L'adattatore XBT-Z925 consente il trasferimento di applicazioni tra un terminale e un PC attraverso la porta USB. A tale scopo è necessario disporre innanzitutto del cavo TSX-CUSB485 (venduto separatamente) e dei driver Uni-Telway versione 1.8 o superiore. Questi driver sono disponibili :

- sul CD-ROM del software di configurazione dei terminali,
- su ordinazione (rif. TLX-CDDRV20M).

**Nota:** **Il trasferimento non è né più rapido né più lento che con i cavi della serie XBT-Z915 o XBT-Z945. La funzione del cavo TSX-CUSB485 e dell'adattatore XBT-Z925 è quella di creare virtualmente una porta di comunicazione seriale sul bus USB. I PC devono essere dotati di Windows 2000 o XP.**

### B - Contenuto dell'imballaggio

- 1** Adattatore XBT-Z925(A) (RJ45/RJ45)
- 2** Adattatore XBT-Z925(B) (25-pin SUB-D/RJ45)
- 3** Istruzioni di servizio

#### C - Collegamento PC/Terminale

Collegamento	Terminale
TSX-CUSB485 + XBT-ZN999 (venduto separatamente) + XBT-Z925(A)	XBTN senza logo Telemecanique e con presa RJ45
TSX-CUSB485 + XBT-Z925(A)	XBTN/R con logo Telemecanique e presa RJ45
	XBTRT
TSX-CUSB485 + XBT-Z925(B)	XBTN/R con presa SUB-D25

### D - Configurazione

Il trasferimento avviene mediante software di configurazione grazie al driver Uni-Telway (installato automaticamente dal software di configurazione al momento dell'installazione). Quindi si deve configurare questo driver per trasferire i dati alla porta di comunicazione idonea. Dal menu Avvio di Windows selezionare "Programmi/Schneider Electric/Communication drivers/Drivers manager".

- Fare clic sulla scheda "UNITELWAY Drivers". Fare clic sul pulsante "Configuration".
- Fare clic sul pulsante "Edit".
- Scegliere la porta COM contenente il riferimento del cavo USB (TSX-CUSB485). Questa informazione viene visualizzata solo se il driver del cavo TSX-CUSB485 è già stato installato. Consultare il manuale d'installazione del cavo TSX-CUSB485.
- Posizionare il selettore rotante del cavo TSX-CUSB485 su 0 o 1 (le posizioni 2 e 3 implicano l'assenza di comunicazione). La posizione del selettore posto sul lato non influisce sulla comunicazione. Dopo aver collegato il cavo XBT-Z925 al terminale, quest'ultimo deve visualizzare "Waiting for transfert". Se il terminale non visualizza questo messaggio, girare il cavo XBT-Z925(A): invece di collegare al terminale l'attacco con il numero 1, collegare l'attacco con il numero 2 poiché il cavo ha due attacchi che non sono simmetrici.
- Per riutilizzare un cavo della serie classica (XBT-Z915 o XBT-Z945), selezionare la porta COM1. Quindi collegare il cavo alla porta di comunicazione selezionata.

### E - Diagnostica

**Comportamento in caso di errore**

- Il software di configurazione visualizza il messaggio "No terminal connected":
  - Il cavo XBT-Z925 non è collegato correttamente.
  - Il cavo TSX-CUSB485 non è collegato alla porta USB.
  - Il driver non è configurato in modo corretto.
  - Il driver del cavo TSX-CUSB485 non è installato.
  - Il selettore del cavo TSX-CUSB485 è posizionato su 2 o 3. Il trasferimento funziona solo se il selettore si trova in posizione 0 o 1.
  - Girare il cavo XBT-Z925(A) poiché dispone di due attacchi che non sono simmetrici.
  - Non utilizzare l'adattatore XBT-ZN999 con il cavo XBT-Z925(B).
  - Verificare che su un XBTN senza logo Telemecanique l'adattatore XBT-ZN999 sia ben posizionato tra l'uscita del convertitore USB e il cavo XBT-Z925(A).

- Il software di configurazione visualizza il messaggio "Cannot access the communication driver":
  - Il driver Uni-Telway non è configurato sulla porta di comunicazione idonea. Ad esempio, il driver è configurato per utilizzare la porta USB, ma non vi è alcun cavo USB collegato.

- Il terminale non visualizza il messaggio "Waiting for transfer":
  - Girare il cavo XBT-Z925(A) poiché dispone di due attacchi che non sono simmetrici.

### A - Descripción

El adaptador XBT-Z925 permite realizar transferencias de aplicaciones entre un terminal y un PC, a través del puerto USB. Para ello, es necesario disponer previamente del cable TSX-CUSB485 (se solicita por separado), así como de controladores Uni-Telway de la versión 1.8 o superior. Estos controladores pueden conseguirlos:

- En el CD-ROM del software de configuración de los terminales.
- Por encargo (referencia TLX-CDDRV20M).

**Nota:** **la transferencia no es más rápida (ni más lenta) que con los cables de la serie XBT-Z915 o XBT-Z945. La función del cable TSX-CUSB485 y del adaptador XBT-Z925 es crear virtualmente un puerto de comunicación serie en el bus USB. Los PC deben estar equipados con Windows 2000 o XP.**

### B - Contenido del embalaje

- 1** Adaptador XBT-Z925(A) (RJ45/RJ45)
- 2** Adaptador XBT-Z925(B) (25 pines SUB-D/RJ45)
- 3** Instrucciones de servicio

#### C - Conexión PC/Terminal

Conexión	Terminal
TSX-CUSB485 + XBT-ZN999 (se solicita por separado) + XBT-Z925(A)	XBTN sin logotipo Telemecanique y con toma RJ45
TSX-CUSB485 + XBT-Z925(A)	XBTN/R con logotipo Telemecanique y toma RJ45
	XBTRT
TSX-CUSB485 + XBT-Z925(B)	XBTN/R con toma SUB-D25

### D - Configuración

La transferencia se realiza por el software de configuración gracias al controlador Uni-Telway (instalado automáticamente por dicho software durante su instalación). Así pues, este controlador debe estar configurado para enviar los datos por el puerto de comunicación adecuado. En el menú Inicio de Windows, haga clic en "Programas/Schneider Electric/Communication drivers/Drivers manager".

- Haga clic en la pestaña "UNITELWAY Drivers". Haga clic en el botón "Configuration".
- Haga clic en el botón "Edit".
- Elija el puerto COM que contenga la referencia del cable USB (TSX-CUSB485). Esta información sólo aparece si el controlador del cable TSX-CUSB485 se ha instalado previamente. Consulte el manual de instalación del cable TSX-CUSB485.
- El selector rotativo del cable TSX-CUSB485 debe colocarse en la posición 0 o 1 (las posiciones 2 y 3 provocan la falta de comunicación). La posición del selector situado en el lateral no afecta a la comunicación. Una vez conectado el cable XBT-Z925 al terminal, en este último debe aparecer "Waiting for transfer". Si el terminal no muestra este mensaje, dele la vuelta al cable XBT-Z925(A): en lugar de conectar la contera número 1 al terminal, conecte la número 2, ya que el cable tiene dos conteras no simétricas.
- Para reutilizar un cable serie clásico (XBT-Z915 o XBT-Z945), seleccione el puerto COM1. A continuación, conecte el cable al puerto de comunicación seleccionado.

### E - Diagnóstico

**Comportamiento en caso de error**

- El software de configuración muestra el mensaje "No terminal connected":
  - El cable XBT-Z925 está mal conectado,
  - El cable TSX-CUSB485 no está conectado al puerto USB.
  - El controlador no está configurado correctamente.
  - El controlador del cable TSX-CUSB485 no está instalado.
  - El selector del cable TSX-CUSB485 se encuentra en la posición 2 o 3. La transferencia sólo funciona si el selector se encuentra en las posiciones 0 o 1.
  - Dele la vuelta al cable XBT-Z925(A), ya que este cable tiene dos conteras no simétricas,
  - No utilice el adaptador XBT-ZN999 con el cable XBT-Z925(B).
  - Verifique que sobre un XBTN sin logotipo Telemecanique, el adaptador XBT-ZN999 está bien colocado entre la salida del convertidor USB y el cable XBT-Z925(A).

- El software de configuración muestra el mensaje "Cannot access the communication driver":
  - El controlador Uni-Telway no está configurado en el puerto de comunicación adecuado. Por ejemplo, el controlador está configurado para utilizar el puerto USB, pero no hay conectado un cable USB.

- El terminal no muestra el mensaje "Waiting for transfer":
  - Dele la vuelta al cable XBT-Z925(A), ya que este cable tiene dos conteras no simétricas.

## 简体中文

### A - 描述

使用 XBT-Z925 适配器可以通过 USB 端口在终端与 PC 之间传输应用程序。为此，您需要使用 TSX-CUSB485 电缆（单独提供）和 Uni-Telway 驱动程序 1.8 版或更高版本。这些驱动程序可通过以下方式获得：

- 终端配置软件的 CD-ROM
- 订购（参考 TLX-CDDRV20M）

**注：** **传输不会比使用 XBT-Z915 或 XBT-Z945 串行电缆更快（或更慢）。TSX-CUSB485 电缆和 XBT-Z925 适配器的作用是在 USB 总线上创建虚拟串行通讯端口。PC 必须运行的是 Windows 2000 或 XP。**

#### B - 装箱物品

- 1** XBT-Z925(A) 适配器 （RJ45/RJ45）
- 2** XBT-Z925(B) 适配器 （25 引脚 SUB-D/RJ45）
- 3** 快速参考指南

#### C - PC 接头 / 终端 描述

接头	终端
TSX-CUSB485 + XBT-ZN999（单独提供） + XBT-Z925(A)	无遥控机械标识的带 RJ45 插口的 XBTN
TSX-CUSB485 + XBT-Z925(A)	有遥控机械标识的带 RJ45 插口的 XBTN
	XBTRT
TSX-CUSB485 + XBT-Z925(B)	带 SUB-D25 插口的 XBTN/R

### D - 配置

传输由配置软件使用 Uni-Telway 驱动程序（在安装配置软件时由其自动安装）执行。因此，必须对此驱动程序进行配置，以便将数据输出到正确的通讯端口。在 Windows 的“开始”菜单中，转到“程序”/“Schneider Electric”/“通讯驱动程序”/“驱动程序管理器”。

- 单击“UNITELWAY Driver”选项卡。单击“Configuration”（配置）按钮。
- 单击“Edit”（修改器）按钮。
- 选择包含 USB 电缆参考号 (TSX-CUSB485) 的 COM 端口。只有在已安装 TSX-CUSB485 电缆时才会显示此信息。请参阅 TSX-CUSB485 电缆安装手册。
- TSX-CUSB485 电缆上的旋转选择器开关必须设置为 0 或 1（位置 2 和 3 不会产生通讯）。另外，选择器的位置也不会对通讯产生任何影响。一旦将 XBT-Z925 电缆连接到终端，终端就必须显示“等待进行传输”。如果终端不显示该信息，请改变 XBT-Z925(A) 电缆的连接。 连接到终端的不是电缆端头 1，而是电缆端头 2，因为电缆有两个不对称的端头。
- 要使用标准串行电缆（XBT-Z915 或 XBT-Z945），请选择 COM1 端口。然后将电缆连接到所选的通讯端口。

### E - 诊断

**出错时的行为**

- 配置软件显示消息““No terminal connected””：
  - 未正确连接 XBT-Z925 电缆
  - 未将 TSX-CUSB485 电缆连接到 USB 端口
  - 未正确配置驱动程序
  - 未安装 TSX-CUSB485 电缆驱动程序
  - TSX-CUSB485 电缆上的选择器开关设置为 2 或 3。只有当开关处于位置 0 或 1 时才能进行传输。
  - 改变 XBT-Z925(A) 电缆，因为电缆有两个不对称绝缘套管。
  - 不要用电缆 XBT-Z925(B) 连接适配器 XBT-ZN999
  - 确保在无遥控机械标识的 XBTN 上，适配器 XBT-ZN999 很好地安置在交流 USB 端口和电缆 XBT-Z925(A) 之间

- 配置软件显示信息““Cannot access the communication driver””：
  - 未在正确的通讯端口上配置 Uni-Telway 驱动程序。例如，该驱动程序配置为使用 USB 端口，但未连接任何 USB 电缆。

- 终端不显示信息““等待进行传输””：
  - 改变 XBT-Z925(A) 电缆的连接，因为电缆有两个不对称的端头。